

BALANCE Y RESULTADOS TRIMESTRALES

Diciembre 2005



Banco Pastor

Indice

1. Datos significativos
2. Balance consolidado público
3. Créditos a clientes
4. Recursos gestionados
5. Cuenta de resultados consolidada
6. Cuenta de resultados trimestral
7. Comisiones
8. Creación de valor para el accionista
8. Base de capital
9. Nota de prensa



Datos significativos

	Dic.05	Dic.04	Dic.05/04 %
Balance (Cifras en Miles de €)			
Activo Total	19.523.019	15.844.463	23,2%
Patrimonio neto	1.144.357	1.056.675	8,3%
Créditos a clientes	15.985.505	13.275.025	20,4%
De la que: Con garantía real residentes	9.568.233	8.009.849	19,5%
Total créditos a clientes bruto (1)	16.921.540	14.298.463	18,3%
Recursos de clientes en balance	16.896.093	12.333.270	37,0%
Recursos de clientes fuera de balance	2.508.930	1.886.770	33,0%
Volumen Financiero (1)	36.326.563	28.518.503	27,4%
Gestión del riesgo			
Indice de morosidad	0,74	0,62	0,12 p.p.
Indice de cobertura	266,6	310,4	(43,8) p.p.
Resultados			
Margen Intermediación	393.078	313.459	25,4%
Margen Básico	517.648	410.223	26,2%
Margen Ordinario	555.364	432.609	28,4%
Margen de Explotación	291.750	192.609	51,5%
Resultado antes de Impuestos	184.237	85.892	114,5%
Resultado atribuido al Grupo Consolidado	124.603	58.951	111,4%
Rentabilidad y eficiencia %			
Ratio Eficiencia	44,47	53,71	(9,24) p.p
ROA	0,68	0,44	0,24 p.p
ROE	13,37	8,18	5,19 p.p
La acción y capitalización			
Número de acciones	65.421.367	65.421.367	0,0%
Cotización cierre ejercicio (euros)	40,53	24,31	66,7%
Capitalización bursátil (miles de euros)	2.651.528	1.590.393	66,7%
Resultado atribuido al Grupo por acción	1,90	0,90	111,4%
PER (capitalización/resultado neto atrib.Grupo)	21,28	26,98	(21,1)%
Otros datos			
Número de accionistas	72.485	78.282	(7,4)%
Número de empleados	4.035	3.790	6,5%
Número de oficinas	570	558	2,2%

Agencias de calificación

	Corto Plazo	Largo Plazo	Fortaleza Financiera
MOODY'S INVESTOR SERVICE	P1	A1	B-
STANDARD & POOR'S	A1	A	-

(1) Incluye saldo vivo de préstamos titulizados anteriores al 01/01/04.



Balance consolidado público

Cifras en miles de €

Activo	Dic.05	Dic.04	Diferencia	
			Absoluta	%
Caja y depósitos en bancos centrales	185.149	257.366	(72.217)	(28,1)
Cartera de negociación	51.244	15.033	36.211	240,9
Otros activos financieros a valor razonable con cambios en pyg	52.578	0	52.578	
Activos financieros disponibles para la venta	689.447	441.376	248.071	56,2
Inversiones crediticias	17.608.109	14.241.214	3.366.895	23,6
Depósitos en entidades de crédito	1.474.955	746.472	728.483	97,6
Crédito a la clientela	15.985.505	13.275.025	2.710.480	20,4
Otros activos financieros	147.649	219.717	(72.068)	(32,8)
Cartera de inversión a vencimiento	27.724	41.787	(14.063)	(33,7)
Derivados de cobertura	29.102	5.769	23.333	404,5
Activos no corrientes en venta	67.259	4.778	62.481	1.307,7
Participaciones	161.941	166.362	(4.421)	(2,7)
Activos por reaseguros	3.506	2.472	1.034	41,8
Activo material	339.299	380.967	(41.668)	(10,9)
Activo intangible	9.517	8.383	1.134	13,5
Activo fiscales	199.152	204.309	(5.157)	(2,5)
Periodificaciones	49.856	12.368	37.488	303,1
Otros activos	49.136	62.279	(13.143)	(21,1)
TOTAL ACTIVO	19.523.019	15.844.463	3.678.556	23,2
Pasivo	Dic.05	Dic.04	Diferencia	
			Absoluta	%
Cartera de negociación	21.982	22.551	(569)	(2,5)
Otros pasivos financieros a valor razonable con cambios en pyg	1.049.903	0	1.049.903	
Pasivos financieros a valor razonable con cambios en patrimonio neto	753.537	0	753.537	
Pasivos financieros a coste amortizado	15.791.711	14.379.215	1.412.496	9,8
Depósitos de entidades de crédito	880.169	1.978.139	(1.097.970)	(55,5)
Depósitos de la clientela	9.187.978	7.805.468	1.382.510	17,7
Débitos representados por valores negociables	5.057.020	3.820.793	1.236.227	32,4
Pasivos subordinados	467.244	587.364	(120.120)	(20,5)
Otros pasivos financieros	199.300	187.451	11.849	6,3
Derivados de cobertura	11.202	0	11.202	
Pasivos asoc.con activos no corrientes en vta	27.454	0	27.454	
Pasivos por contratos de seguros	126.592	119.645	6.947	5,8
Provisiones	206.489	187.518	18.971	10,1
Pasivos fiscales	50.855	57.848	(6.993)	(12,1)
Periodificaciones	71.483	19.566	51.917	265,3
Otros pasivos	13.635	1.445	12.190	843,6
Capital con naturaleza de pasivo financiero	253.819	0	253.819	
TOTAL PASIVO	18.378.662	14.787.788	3.590.874	24,3
Patrimonio neto	Dic.05	Dic.04	Diferencia	
			Absoluta	%
Intereses minoritarios	110.217	109.492	725	0,7
Ajustes por valoración	19.450	(1.159)	20.609	(1.778,1)
Fondos propios	1.014.690	948.342	66.348	7,0
Capital a fondo de dotación	65.421	65.421	0	0,0
Prima de emisión	203.479	213.750	(10.271)	(4,8)
Reservas	651.864	624.297	27.567	4,4
(-) Valores propios	(6.953)	(567)	(6.386)	1.126,3
Resultado atribuido al Grupo	124.603	58.951	65.652	111,4
(-) Dividendos y retribuciones	(23.724)	(13.510)	(10.214)	75,6
TOTAL PATRIMONIO NETO	1.144.357	1.056.675	87.682	8,3
TOTAL PATRIMONIO NETO Y PASIVO	19.523.019	15.844.463	3.678.556	23,2
<i>Pro-memoria</i>				
Riesgos contingentes	1.198.325	1.053.812	144.513	13,7
Compromisos contingentes	2.833.439	2.592.593	240.846	9,3



Créditos a clientes

Cifras en miles de €

Créditos a clientes	Dic.05	Dic.04	Diferencia	
			Absoluta	%
Créditos a las administraciones públicas	39.256	40.735	(1.479)	(3,6)
Crédito a otros sectores residentes	16.011.880	13.324.959	2.686.921	20,2
Crédito comercial	1.812.781	1.515.293	297.488	19,6
Deudores con garantía real	9.568.233	8.009.849	1.558.384	19,5
Otros deudores a plazo	3.771.764	3.125.132	646.632	20,7
Adquisición temporal de activos	32.932	0	32.932	
Deudores a la vista y varios	222.387	163.148	59.239	36,3
Arrendamientos financieros	603.783	511.537	92.246	18,0
Crédito a no residentes	147.805	121.053	26.752	22,1
Activos dudosos	125.939	88.088	37.851	43,0
Subtotal	16.324.880	13.574.835	2.750.045	20,3
Ajustes de valoración (+/-)	(339.375)	(299.810)	(39.565)	13,2
Correcciones valor pérdidas por deterioro	(335.738)	(273.447)	(62.291)	22,8
Resto ajustes valoración	(3.637)	(26.363)	22.726	(86,2)
Créditos a clientes de balance	15.985.505	13.275.025	2.710.480	20,4
Activos titulizados anteriores a 01.01.04	600.297	749.991	(149.694)	(20,0)
Total créditos a clientes (bruto)	16.921.540	14.298.463	2.623.077	18,3

Evolución del índice de morosidad	Dic.05	Dic.04
Activos dudosos/ Créditos a clientes (bruto)	0,74%	0,62%
Considerando Riesgos Contingentes	0,71%	0,59%

Evolución del índice de cobertura	Dic.05	Dic.04
Correc. valor pérdidas por deterioro/ Activos dudosos	266,6%	310,4%
Considerando Riesgos Contingentes	272,5%	319,1%



Recursos gestionados

Cifras en miles de €

Recursos Gestionados	Dic.05	Dic.04	Diferencia	
			Absoluta	%
Administraciones Públicas Españolas	321.553	189.535	132.018	69,7
Otros Sectores Residentes	7.450.350	6.374.285	1.076.065	16,9
Depósitos a la vista	3.285.555	2.838.861	446.694	15,7
Cuentas corrientes	2.302.557	1.958.625	343.932	17,6
Cuentas de ahorro	982.998	880.236	102.762	11,7
Depósitos a plazo	3.821.434	3.222.265	599.169	18,6
Cesión temporal y otras cuentas	318.934	291.780	27.154	9,3
Ajustes por valoración	24.427	21.379	3.048	14,3
Otros Sectores no Residentes	1.416.075	1.241.648	174.427	14,0
Depósitos a la vista	185.351	162.438	22.913	14,1
Depósitos a plazo	1.220.272	1.069.946	150.326	14,0
Cesión temporal y otras cuentas	1.145	822	323	39,3
Ajustes por valoración	9.307	8.442	865	10,2
Total Depósitos de la clientela	9.187.978	7.805.468	1.382.510	17,7
Débitos representados por valores negociables	6.860.460	3.820.793	3.039.667	79,6
Pasivos Subordinados	467.244	587.364	(120.120)	(20,5)
Pasivos por contratos de seguros	126.592	119.645	6.947	5,8
Capital con naturaleza de pasivo financiero	253.819	0	253.819	
Total Recursos de clientes en balance	16.896.093	12.333.270	4.562.823	37,0
Recursos de clientes fuera de balance	2.508.930	1.886.770	622.160	33,0
Fondos de inversión	2.105.435	1.535.744	569.691	37,1
Fondos de pensiones	403.495	351.026	52.469	14,9
Total Recursos Gestionados	19.405.023	14.220.040	5.184.983	36,5
Total Volumen Financiero	36.326.563	28.518.503	7.808.060	27,4



Cuenta de resultados consolidada

Cifras en miles de €

	Dic.05	Dic.04	Variación Dic.05/Dic.04	
			Absoluta	%
(+) Intereses y rendimientos asimilados	714.131	497.058	217.073	43,7%
(-) intereses y cargas asimiladas	323.545	185.205	138.340	74,7%
(+) Rendimientos de instrumentos de capital	2.492	1.606	886	55,2%
(=) Margen de intermediación	393.078	313.459	79.619	25,4%
(+) Comisiones netas	124.570	96.764	27.806	28,7%
(=) Margen básico	517.648	410.223	107.425	26,2%
(+) Rdos.entidades valoradas por el método de la participación	21.991	11.530	10.461	90,7%
(+) Actividad de seguros	4.295	3.824	471	12,3%
(+/-) Resultados operaciones financieras (neto)	3.210	5.415	(2.205)	(40,7)%
(+/-) Diferencias de cambio (neto)	8.220	1.617	6.603	408,3%
(=) Margen ordinario	555.364	432.609	122.755	28,4%
(+/-) Rdos.por prestación de servicios no financieros (neto)	5.046	12.764	(7.718)	(60,5)%
(-) Costes de explotación	246.977	232.363	14.614	6,3%
Gastos de personal	186.302	170.476	15.826	9,3%
Otros gastos generales de administración	74.693	74.758	(65)	(0,1)%
Recuperación de gastos	(14.018)	(12.871)	(1.147)	8,9%
(-) Amortizaciones	29.383	29.436	(53)	(0,2)%
(+/-) Otros productos y cargas de explotación (neto)	7.700	9.035	(1.335)	(14,8)%
(=) Margen de explotación	291.750	192.609	99.141	51,5%
(-) Pérdida por deterioro de activos (neto)	118.295	117.019	1.276	1,1%
(-) Dotación a provisiones (neto)	37.689	17.043	20.646	121,1%
(+/-) Otros resultados (neto)	48.471	27.345	21.126	77,3%
(=) Beneficio antes de Impuestos	184.237	85.892	98.345	114,5%
(-) Impuesto sobre Beneficios	55.790	23.506	32.284	137,3%
(=) Resultado consolidado del ejercicio	128.447	62.386	66.061	105,9%
(=) Resultado atribuido al Grupo	124.603	58.951	65.652	111,4%



Cuenta de resultados trimestral

Trimestres 2004-2005

Cifras en Miles de €	Mar.04	Jun.04	Sept.04	Dic.04	Mar.05	Jun.05	Sept.05	Dic.05
Margen de Intermediación	70.557	77.730	81.435	83.737	91.844	102.130	101.241	97.863
Comisiones netas	22.976	23.701	24.670	25.417	27.508	31.885	29.921	35.256
Margen Básico	93.533	101.431	106.105	109.154	119.352	134.015	131.162	133.119
Rdos.de entidades valoradas por el método de la participación	4.175	1.957	3.803	1.595	5.573	7.317	5.376	3.725
Actividad de seguros	1.156	1.613	881	174	1.210	980	1.123	982
Resultados operaciones financieras (neto)	1.127	2.112	(1.109)	3.285	1.258	2.747	(1.690)	895
Diferencias de cambio (neto)	415	646	369	187	1.121	2.188	2.989	1.922
Margen Ordinario	100.406	107.759	110.049	114.395	128.514	147.247	138.960	140.643
Rdos.por prestación de servicios no financieros (neto)	2.230	3.319	4.553	2.662	1.563	1.148	3.793	(1.458)
Costes de explotación	56.464	56.135	58.066	61.698	58.669	60.977	61.187	66.144
Gastos de personal	42.140	42.009	41.994	44.333	44.915	46.500	46.361	48.526
Otros gastos generales de administración	17.923	16.437	19.363	21.035	17.056	18.697	18.428	20.512
Recuperación de gastos	(3.599)	(2.311)	(3.291)	(3.670)	(3.302)	(4.220)	(3.602)	(2.894)
Amortizaciones	7.557	6.571	7.569	7.739	7.804	6.934	7.388	7.257
Otros productos y cargas de explotación (neto)	663	(404)	4.691	4.085	2.843	1.903	1.471	1.483
Margen Explotación	39.278	47.968	53.658	51.705	66.447	82.387	75.649	67.267
Pérdida por deterioro de activos (neto)	30.062	27.904	24.765	34.288	42.745	19.252	18.242	38.056
Dotación a provisiones (neto)	(189)	13.316	8.400	(4.484)	8.811	3.380	28.787	(3.289)
Otros resultados netos	17.755	8.490	442	658	22.008	2.486	12.368	11.609
Beneficio Antes de impuestos	27.160	15.238	20.935	22.559	36.899	62.241	40.988	44.109
Impuesto sobre beneficios	6.770	84	4.516	12.136	10.620	22.521	9.378	13.271
Resultado Consolidado del Ejercicio	20.390	15.154	16.419	10.423	26.278	39.721	31.610	30.838
Beneficio Atribuido al Grupo	19.775	14.179	15.807	9.190	25.289	38.532	30.364	30.418



Comisiones

Cifras en Miles de €	Dic.05	Dic.04	Variación Dic.05/Dic.04	
			Absoluta	%
Por riesgos contingentes	20.195	15.401	4.794	31,1%
Por disponibilidad	3.980	3.438	542	15,8%
Por servicio de cobros y pagos	66.144	57.235	8.909	15,6%
Efectos	15.759	13.829	1.930	14,0%
Tarjetas de crédito y débito	33.035	26.824	6.211	23,2%
Resto	17.350	16.582	768	4,6%
Por servicio de valores	8.106	7.465	641	8,6%
Por comercialización prod.finan. no bancarios	29.502	18.895	10.607	56,1%
Fondos de inversión	16.509	12.438	4.071	32,7%
Fondos de pensiones	4.815	1.990	2.825	142,0%
Seguros	4.202	2.278	1.924	84,5%
Otros	3.976	2.189	1.787	81,6%
Otras comisiones	18.806	13.934	4.872	35,0%
TOTAL COMISIONES PERCIBIDAS	146.733	116.368	30.365	26,1%
TOTAL COMISIONES PAGADAS	22.163	19.604	2.559	13,1%
TOTAL COMISIONES (NETO)	124.570	96.764	27.806	28,7%



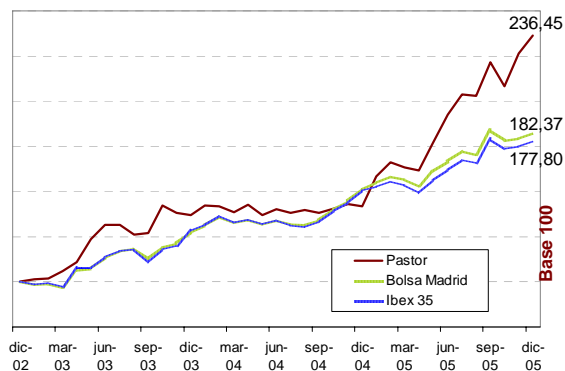
Creación de valor para el accionista

La Acción de BANCO PASTOR	Cotización (euros)			(euros)	(títulos)
	Máxima	Mínima	Última	Dividendo pagado	Volumen total negociado

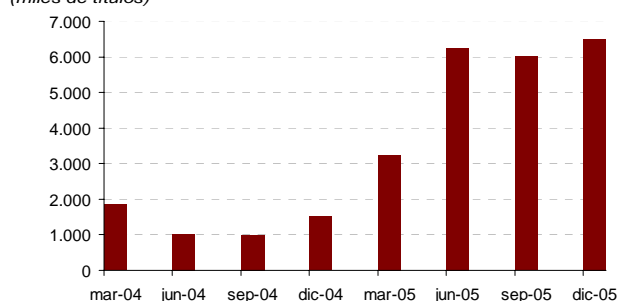
Trimestre

Mar.04	26,06	22,79	23,74	0,111	1.915.913
Jun.04	25,09	22,83	24,02	0,152	1.038.793
Sep.04	24,13	22,98	23,65	0,120	989.673
Dic.04	25,10	23,45	24,31	0,120	1.512.034
Total año	26,06	22,79	24,31	0,502	5.456.413
Mar.05	29,15	24,11	28,00	0,115	6.642.411
Jun.05	33,30	27,50	33,00	0,157	6.261.989
Sep.05	40,00	34,35	37,98	0,124	9.075.497
Dic.05	40,92	35,32	40,53	0,124	26.582.198
Total año	40,92	24,11	40,53	0,520	48.562.095

Cotización B.Pastor vs Mercado



Volumen total negociado (*)



(*) Aislado el efecto de operaciones excepcionales de traspaso de carteras



Base de Capital

Cifras en miles de €	Dic.05	Dic.04
Recursos Propios Básicos	1.984.519	1.753.852
Recursos Propios Tier1	1.153.065	901.451
Core Capital	980.105	901.451
Otros Recursos Computables (TIER II)	831.454	852.401
Activos ponderados por riesgo	15.005.604	13.027.543
Core Capital	6,53%	6,92%
TIER I	7,68%	6,92%
TIER II	5,54%	6,54%
Ratio BIS	13,23%	13,46%





Al término del ejercicio 2005, el Grupo Banco Pastor gana 184,2 millones de euros de resultado antes de impuestos y 124,6 de beneficio atribuido, más que duplicando a sus homónimos del ejercicio 2004, tras unas tasas de crecimiento de 114,5 % y de 111,4 %, respectivamente.

Estos resultados **son los mejores de la historia de Banco Pastor, tanto en lo que concierne a su cuantía como a su calidad**, y ponen así un broche de oro a la excelente trayectoria que, trimestre a trimestre y año tras año, han presentado las variables fundamentales de negocio, de manera singular, desde la puesta en marcha del plan trienal que anunciábamos a comienzos de 2003 y que culminaba, precisamente, en este último ejercicio 2005.

No se trataba tanto de alcanzar una determinada cifra de resultado como de que ésta fuera recurrente, de calidad, es decir, respondiera, fundamentalmente, al desarrollo de nuestra actividad típica bancaria. La evolución seguida por los márgenes intermedios de la cuenta de resultados en el trienio, es una muestra evidente de que así se ha producido:

GRUPO BANCO PASTOR (incrementos interanuales)

	% Dic.03 s/ Dic.02	% Dic.04 s/ Dic.03	% Dic.05 s/ Dic.04
Margen de Intermediación	5,8%	17,4%	25,4%
Margen Básico	8,6%	15,0%	26,2%
Margen Ordinario	11,7%	15,7%	28,4%
Margen de Explotación	31,9%	30,3%	51,5%

Estos crecimientos no hubieran sido posibles, máxime al coincidir con un período coyuntural de tipos de interés en mínimos históricos, de no haberse conseguido el ambicioso y principal objetivo, en este caso, sí cuantificado: duplicar el balance, el volumen financiero de negocio bancario.

Al término del segundo año, en el ejercicio 2004, dicho objetivo, ya se había cumplido en su práctica totalidad.

El hecho de haber alcanzado este hito con tal prontitud, nos ha permitido encarar el 2005, tal y como adelantábamos a comienzos del mismo, como un ejercicio de consolidación y afianzamiento en nuestros nuevos mercados - *129 nuevas oficinas bancarias entre los años 2003 y 2004 y 31 más en 2005* -, prosiguiendo con nuestra estrategia de crecimiento rentable y procurando, al mismo tiempo, ser más eficientes.

Nuestra mayor capacidad comercial fue el eje impulsor que dio lugar a tan positivo comportamiento del **margen básico, crece en 107,4 millones de euros, un 26,2 %** y, además, de manera equilibrada entre sus dos componentes: **el margen de intermediación - un 25,4 %**



- y el **neto comisiones - un 28,7 %** -, sustentado este último en el fuerte empuje de la venta de productos de seguros, de avales, de planes de pensiones, de fondos de inversión, de tarjetas de crédito y débito, etc.

El margen básico, magnitud de componente exclusivamente bancario, **representa el 93 % del margen ordinario del Grupo**. El 7 % restante lo aportan los resultados valorados por el método de la participación, los provenientes de la actividad de seguros, los originados por operaciones financieras y las diferencias de cambio.

Si el margen ordinario crece entonces un 28,4 %, hasta alcanzar los 555,4 millones de euros, **esta tasa repunta hasta un 51,5 % cuando llegamos al margen de explotación**.

Esto se debe a que los **costes de explotación** (netos de recuperaciones de gastos) solo crecen **en términos relativos un 6,3 %**, después de un incremento neto de la plantilla del Banco en el ejercicio 2005 de 169 empleados y tras la apertura de 31 nuevas oficinas. El fuerte desarrollo orgánico de los tres últimos años - *en términos netos, el número de oficinas se incrementó en 106 y el de empleados en 549* -, no fue óbice para que, por medio de un continuo proceso de gestión y racionalización de los costes estructurales, éstos se movieran siempre en tasas de crecimiento perfectamente asumibles. En concreto, la eficiencia, medida por el cociente de estos costes sobre el margen ordinario, se posicionó ahora, con un 44,5 %, entre las mejores del sector, tras una reducción de 9,2 puntos porcentuales respecto a la de cierre del ejercicio 2004

Más del 90 % de tales costes y del margen de explotación corresponden a la matriz Banco Pastor. En su caso, la eficiencia se sitúa en 43,3 %, mientras que las ganancias en productividad en términos de margen de explotación por empleado y por oficina fueron de un 45,8 % y un 49,8 %, respectivamente.

Mientras que las **pérdidas por deterioro de activos** en el Grupo Banco Pastor se mantienen en cifras similares a las contabilizadas en el 2004, las **dotaciones a provisiones netas** se incrementan en 20,6 millones de euros, en su mayoría, por dotaciones a los fondos de pensiones.

El **neto de otros resultados**, registra un importe positivo en 48,5 millones de euros, cuya mayoría corresponden a ganancias en la venta de activo material, cuando el pasado ejercicio este neto registraba un montante de 27,3 millones de euros, con un peso importante de las plusvalías por venta de participaciones.

Se llega así a un **resultado antes de impuestos** para el Grupo Banco Pastor **de 184,2 millones de euros**, importe que más que duplica el registrado en el ejercicio anterior, en concreto, lo supera en 98,3 millones de euros, **un 114,5 %** en tasa interanual.

Una vez aplicada la tasa impositiva media resultante, 30,3 %, y deducidos los resultados de minoritarios, se obtiene **un resultado atribuido al Grupo Banco Pastor de 124,6 millones de euros, determinando de esta manera un crecimiento de 65,7 millones de euros, un 111,4 % en términos relativos**.

Con unos recursos propios medios de 932 millones de euros, se obtiene **un ROE del 13,4 %**, porcentaje **que mejora en 5,2 puntos porcentuales el del ejercicio precedente**.



COMUNICADO DE PRENSA

Resultados Cuarto Trimestre 2005

La cuenta de resultados comentada se resume así:

		GRUPO BANCO PASTOR			
		Dic.05	Dic.04	Var. Abs.	Var. %
Cifras en miles de euros					
(=) Margen de intermediación		393.078	313.459	79.619	25,4%
(+) Comisiones netas		124.570	96.764	27.806	28,7%
(=) Margen básico		517.648	410.223	107.425	26,2%
(+) Rdos. entidades valoradas por el método de la participación		21.991	11.530	10.461	90,7%
(+) Actividad de seguros		4.295	3.824	471	12,3%
(+/-) Resultados de operaciones financieras (neto)		3.210	5.415	(2.205)	-40,7%
(+/-) Diferencias de cambio (neto)		8.220	1.617	6.603	408,3%
(=) Margen ordinario		555.364	432.609	122.755	28,4%
(+/-) Rdos. por prestación de servicios no financieros (neto)		5.046	12.764	(7.718)	(60,5)%
(-) Costes de explotación:		246.977	232.363	14.614	6,3%
<i>Gastos de personal</i>		186.302	170.476	15.826	9,3%
<i>Otros gastos generales de administración</i>		74.693	74.758	(65)	-0,1%
<i>Recuperación de gastos</i>		(14.018)	(12.871)	(1.147)	8,9%
(-) Amortizaciones		29.383	29.436	(53)	-0,2%
(+/-) Otros productos y cargas de explotación (neto)		7.700	9.035	(1.335)	-14,8%
(=) Margen de explotación		291.750	192.609	99.141	51,5%
(-) Pérdida por deterioro de activos (neto)		118.295	117.019	1.276	1,1%
(-) Dotaciones a provisiones (neto)		37.689	17.043	20.646	121,1%
(+/-) Otros resultados netos		48.471	27.345	21.126	77,3%
(=) Resultado antes de impuestos		184.237	85.892	98.345	114,5%
(-) Impuesto sobre beneficios		55.790	23.506	32.284	137,3%
(=) Resultado consolidado del ejercicio		128.447	62.386	66.061	105,9%
(=) Resultado atribuido a la minoría		3.844	3.435	409	11,9%
(=) Resultado atribuido al Grupo		124.603	58.951	65.652	111,4%
Ratio de eficiencia (*)		44,5%	53,7%		-9,2 p.p.

(*) Costes de Explotación / Margen Ordinario.

Al cierre del cuarto trimestre de 2005, los **créditos a clientes**, totalizan un saldo de **15.985 millones de euros**, lo que representa el 82% del total activo del balance del grupo consolidado. El **crecimiento anual fue de 2.710 millones de euros, un 20,4 %**, dándose la circunstancia de que, en general, la mayoría de las modalidades crediticias se movieron en tasas de variación similares, como por ejemplo, dentro del sector residente: el crédito comercial y los deudores con garantía real en un 19,5 % y otros deudores a plazo en un 20,7 %.



COMUNICADO DE PRENSA

Resultados Cuarto Trimestre 2005

CREDITOS A CLIENTES (Cifras en miles de euros)	GRUPO BANCO PASTOR			
	Dic.05	Dic.04	Var. Abs.	Var. %
Créditos a las administraciones públicas	39.256	40.774	(1.518)	(3,7)
Crédito a otros sectores residentes:	16.132.971	13.403.218	2.729.753	20,4
Crédito a no residentes	152.653	130.843	21.810	16,7
SUBTOTAL	16.324.880	13.574.835	2.750.045	20,3
Ajustes de valoración:				
Correcciones valor pérdidas por deterioro:	(335.738)	(273.447)	(62.291)	22,8
Resto ajustes de valoración	(3.637)	(26.363)	22.726	(86,2)
CREDITOS A CLIENTES DE BALANCE	15.985.505	13.275.025	2.710.480	20,4

En 2002, el montante bruto de los créditos a clientes se cifraba en 7.528 millones de euros, el índice de morosidad se situaba en un 1,11 % y el de cobertura en un 145,5 %. Tres años después de la puesta en marcha del plan estratégico, esa variable se multiplicó por 2,25 veces, el índice de morosidad se redujo a un 0,74 % y el de cobertura se incrementó hasta un 266,6 %.

Por su parte, los **recursos gestionados de clientes en balance** suponen al 31 de diciembre de 2005 un agregado de 16.896 millones de euros, importe superior al de un año antes en 4.563 millones de euros, un 37,0 % más en términos relativos.

Dentro de dicho agregado, los Depósitos de Clientes, con 9.188 millones de euros, es la magnitud de mayor peso y significación, presentando un incremento interanual del 17,7 %, 1.383 millones de euros en valores absolutos.

Del crecimiento anual que presentan los débitos representados por valores negociables, en total 3.040 millones de euros, 980 millones de euros corresponden a los saldos de las titulaciones de préstamos llevadas a cabo desde comienzos de 2004 - *ahora se contabilizan dentro de los créditos a clientes en el activo y con contrapartida en el pasivo por el mismo importe, como valores asociados a activos financieros transferibles* -, 1.000 millones de euros a títulos hipotecarios emitidos (cédulas) y el resto a nuevas emisiones de pagarés y otros valores no convertibles.

Los recursos de clientes de fuera de balance, **los fondos de inversión y de pensiones**, tampoco son ajenos a la dinámica de crecimiento y desarrollo de la acción comercial del Grupo Banco Pastor pues, en su conjunto, sus saldos patrimoniales se vieron incrementados este último año en 622 millones de euros, lo que se traduce en una tasa interanual del 33,0 %, siendo del 37,1 % en el caso de los fondos de inversión.

Ampliando el horizonte temporal comparativo, si reconvertimos estas magnitudes a términos homogéneos con lo que serían sus saldos homónimos al cierre de 2002, se observa que, por ejemplo, los depósitos de la clientela se ven multiplicados por 1,5 veces, el total recursos de clientes en balance por 2,4 veces y los de fuera de balance por 1,8 veces.



RECURSOS DE CLIENTES (Cifras en miles de euros)	GRUPO BANCO PASTOR			
	Dic.05	Dic.04	Var. Abs.	Var. %
ADMINISTRACIONES PUBLICAS ESPAÑOLAS	321.553	189.535	132.018	69,7
OTROS SECTORES RESIDENTES:	7.450.350	6.374.285	1.076.065	16,9
Depósitos a la vista	3.285.555	2.838.861	446.694	15,7
Cuentas Corrientes	2.302.557	1.958.625	343.932	17,6
Cuentas de ahorro	982.998	880.236	102.762	11,7
Depósitos a plazo	3.821.434	3.222.265	599.169	18,6
Cesión temporal y otras cuentas	318.934	291.780	27.154	9,3
Ajustes por valoración	24.427	21.379	3.048	14,3
OTROS SECTORES NO RESIDENTES	1.416.075	1.241.648	174.427	14,0
TOTAL DEPOSITOS DE LA CLIENTELA	9.187.978	7.805.468	1.382.510	17,7
DEBITOS REPRESENTADOS POR VALORES NEGOCIABLES	6.860.460	3.820.793	3.039.667	79,6
PASIVOS SUBORDINADOS	467.244	587.364	(120.120)	-20,5
PASIVOS POR CONTRATOS DE SEGUROS	126.592	119.645	6.947	5,8
CAPITAL CON NATURALEZA DE PASIVO FINANCIERO	253.819	0	253.819	
TOTAL RECURSOS DE CLIENTES EN BALANCE	16.896.093	12.333.270	4.562.823	37,0
RECURSOS DE CLIENTES FUERA DE BALANCE	2.508.930	1.886.770	622.160	33,0
Fondos de inversión	2.105.435	1.535.744	569.691	37,1
Fondos de pensiones	403.495	351.026	52.469	14,9
TOTAL RECURSOS DE CLIENTES	19.405.023	14.220.040	5.184.983	36,5

La acción de Banco Pastor se ha revalorizado un 66,7% en 2005, mostrando, no solamente el mejor comportamiento de todo el sector bancario nacional, sino que ha triplicado su rentabilidad así como la del índice general de la bolsa de Madrid ó la del Ibex.

Si analizamos la política de dividendos en relación a la creación de valor de mercado para los accionistas, Pastor por cada euro de beneficio reinvertido, ha creado un valor de mercado de 3 euros en 2005 y de 9,1 euros en el trienio 2002-05, doblando el valor creado tanto por el sector como por el índice general de Madrid o el Ibex. La entidad tiene una larga tradición e historia generando valor para sus accionistas. La rentabilidad total de la acción durante 2005, que roza el 70%, no hace sino refrendar la muy favorable evolución que ha experimentado en la última década, con una revalorización anual media de un 23,2%, ó 700 puntos básicos por encima de la revalorización media del índice general de la bolsa de Madrid; y en términos de valor en exceso del coste de capital, Banco Pastor ha más que duplicado el que en media los últimos 10 años ha generado el índice general.

Además, la acción durante 2005 se negoció por importe de 1.719 millones de euros, cifra que multiplica por trece la contratación total del ejercicio precedente. La acción de Banco Pastor ha pasado a formar parte de varios índices bursátiles, entre los que destaca el Ibex de empresas de mediana capitalización, que incluye las 20 compañías - una vez excluidas las 35 que integran el Ibex 35 y ajustando por la flotación libre -, que cuentan con una mayor liquidez.

Desde finales de 2002, el valor de mercado de la entidad se ha multiplicado por 2,84 al tiempo que el margen de explotación se ha multiplicado por 2,5 veces y el beneficio antes de impuestos se ha más que doblado. Esto es un fiel reflejo de los frutos obtenidos por una organización con una cultura comprometida con el crecimiento orgánico y focalizada hacia la creación de valor para el accionista. La agencia de calificación crediticia Moodys, ha puesto un brillante



COMUNICADO DE PRENSA

Resultados Cuarto Trimestre 2005

colofón al término del plan trienal, ya que ha elevado la calificación crediticia de la entidad muy recientemente.